

Les boîtes de Pandore

OBJECTIFS :

- Faire émerger des idées, produire des solutions.
- Analyser, prendre du recul.

CONDITIONS :

- Nombre de participants : Min. 2 par thématique.
- Matos : enveloppes, cartons, affiches et marqueurs.
- Espace - aménagement du local : espace assez grand et modulable avec une table par groupe.
- Durée : 5 - 10 min. par thématique.

→ Description

PRÉSENTATION

Cette technique consiste à faire réfléchir les participants sur des thématiques, des problèmes ou des concepts par le biais d'enveloppes.

CONSIGNES ET DÉROULEMENT

1. Le formateur ou le groupe **choisit les différentes thématiques** de réflexion et les formule **sous forme de questions**.
2. Les thématiques sont **notées sur les enveloppes**.
3. Le groupe est divisé en **sous-groupes** (Cf. *Table des matières*): autant de sous-groupes qu'il y a d'enveloppes.
4. Chaque **sous-groupe** reçoit **une enveloppe thématique** avec des cartons et des marqueurs.
5. Les participants ont quelques minutes pour **alimenter la thématique** de leurs idées, en écrivant une idée par carton.
6. Quand le temps de production est écoulé, **les cartons sont glissés dans les enveloppes**.
7. Les **enveloppes sont redistribuées à un autre sous-groupe** qui alimente la thématique sans regarder ce que contient déjà l'enveloppe.
8. Les enveloppes passent dans **quelques** ou dans **tous les groupes**.
9. Le dernier groupe **dépouille l'enveloppe, retire les doublons** et crée **une synthèse** de la réflexion à présenter au grand groupe.

ET APRÈS...

Une fois l'activité terminée, réaliser une **mise en commun**, un **débriefing** ou une **synthèse** (Cf. *Table des matières*) des idées proposées pour que les participants puissent se les approprier. Ce moment permettra également d'affiner les solutions, de faire le tri, de les regrouper, de les adapter...

RÔLE DU FORMATEUR

Avant :

- Définir les thématiques de réflexion si elles ne sont pas déterminées en groupe.

Pendant :

- Présenter les thématiques et le type de production attendue.
- Proposer une activité pour faire des groupes.
- Gérer le timing et la tournante des enveloppes.
- Stimuler les groupes.

Après :

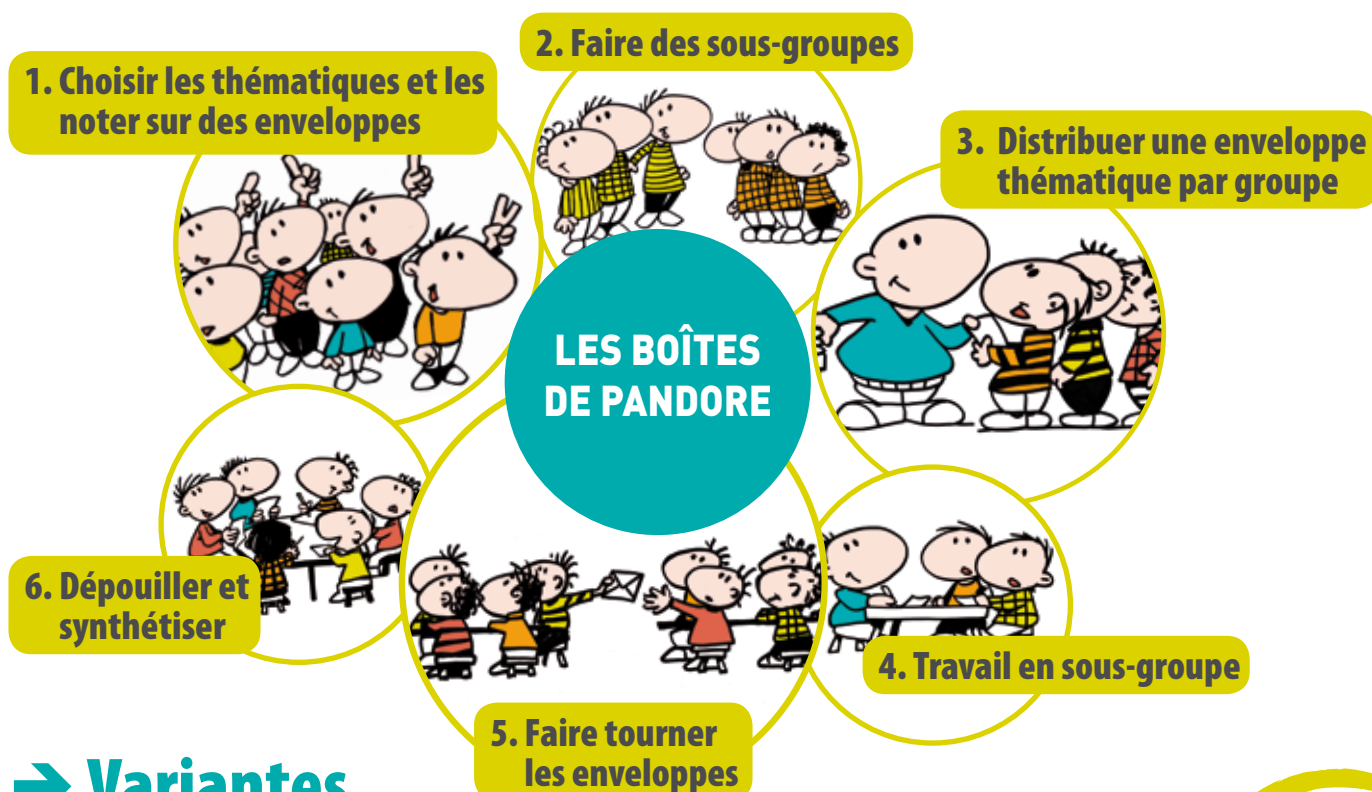
- Mener l'activité de synthèse.

UN EXEMPLE DE L'UTILISATION DE LA TECHNIQUE

Lors d'un accompagnement, une équipe éprouvait de grandes difficultés dans son fonctionnement. Le groupe a défini plusieurs causes au problème : des réunions inefficaces, un manque de cohésion entre les personnes, une mauvaise circulation de l'information, le non-respect des décisions, etc.

Les enveloppes sont passées dans les différents groupes et la synthèse a permis de déterminer toutes les actions concrètes à mettre en place pour que l'équipe fonctionne mieux.

RÉSUMÉ...



→ Variantes

- L'activité peut également être soutenue par des apports extérieurs. Pour cela, mettre à disposition des participants des ouvrages et des ressources qui leur permettront d'alimenter leur réflexion. Ces ressources pourront être disponibles dès le début ou introduites après 2 ou 3 tours afin de démultiplier les idées.
- Le formateur peut utiliser l'activité en début de dispositif pour faire connaissance, récolter les attentes ou faire émerger les représentations.
- La nappe tournante (Cf. Fiche 14) est une variante de cette technique à la différence que les participants voient les réponses données par les autres groupes.

→ Points d'attention

- Choisir des **thématiques larges** qui permettent de produire un certain nombre d'idées.
- Formuler une **question précise** par thématique.
- **Limiter le temps** (45 min. max) et le nombre de thématiques analysées par chaque groupe (temps, lassitude, dispersion...).
- Risque d'avoir de **nombreux doublons**, car on ne sait pas ce qui a été produit par les autres.

Documents d'accompagnement :

Références bibliographiques :

Adapté de : Hourst, B. & Thiagarajan, S. (2008). *Modèles de jeux de formation: Les jeux-cadres de Thiagi*. Paris : Éditions d'Organisation, pp. 79-98.