

Le tableau en couleur



CONDITIONS :

- Nombre de participant-es: Min. 8 - Max. 20.
- Matos : cartons de couleur, affiches, marqueurs et papier-collant.
- Espace - aménagement du local : espace pour les travaux en sous-groupe et un lieu central pour les mises en commun.
- Durée : 30 - 60 min.

OBJECTIFS :

Faire émerger des idées, produire des solutions.

Echanger, partager des expériences.

Débriefier, évaluer, exprimer son ressenti.

Favoriser le travail d'équipe.

Faire émerger les représentations.

→ Description

PRÉSENTATION

Cette technique permet de faire exprimer le point de vue de chacun-e sur une thématique par le biais de cartons de couleur et de discuter des conceptions différentes pour arriver à un consensus. Il est également possible d'utiliser cette méthode pour évaluer ou faire émerger les représentations des participant-es.

CONSIGNES ET DÉROULEMENT

1. Le-la facilitateur-riche **présente un code couleur** qui permet à chacun-e de **se positionner** clairement par rapport aux propositions qui seront présentées au groupe :
 - Vert foncé : je suis tout à fait d'accord ;
 - Bleu : je suis d'accord, mais... ;
 - Orange : je suis plutôt en désaccord, mais... ;
 - Rouge : je ne suis pas du tout d'accord ;
 - Blanc : je m'abstiens.
2. Le-la facilitateur-riche propose une **liste d'affirmations ou de questions** sur une thématique ou un thème précis.
3. Pour **chaque item**, les participant-es donnent leur avis en **choisissant un carton de couleur** correspondant à leur point de vue.
4. Le-la facilitateur-riche **place les cartons** de couleur dans un **tableau à double entrée** pour représenter visuellement les résultats :
 - Les noms des participant-es sont placés sur l'axe horizontal ;
 - Les items sont placés sur l'axe vertical.
5. Pour les **items** sur lesquels les **avis divergents**, le-la facilitateur-riche forme des **sous-groupes** qui rassemblent des **points de vue différents**.
6. En fonction de l'objectif de l'activité, les **sous-groupes échangent** sur les conceptions différentes pour trouver un **consensus**.
7. Chaque sous-groupe **présente ses propositions** au reste du groupe (une proposition par item à débattre).
8. Sur la base des **nouvelles propositions, chacun-e se positionne** à l'aide des cartons de couleur.
9. S'il reste des **points de désaccords**, le-la facilitateur-riche peut **recommencer la démarche** jusqu'à arriver à un **consensus sur l'ensemble des propositions**.

ET APRÈS...

Cette activité nécessite une activité de synthèse.

RÔLES DU-DE LA FACILITATEUR-RICHE

Avant :

- Créer la liste d'affirmations ou de questions qui sera proposée au groupe.
- Déterminer la signification des différentes couleurs.

Pendant :

- Gérer le temps et les interactions.
- Identifier les items qui seront à débattre en sous-groupes.
- Former des groupes hétérogènes en fonction des résultats des votes.
- Gérer les interactions dans les différents groupes et stimuler la participation de chacun-e.
- Reformuler et noter les propositions à débattre.
- Noter à part l'ensemble des points sur lesquels le groupe s'est mis d'accord.

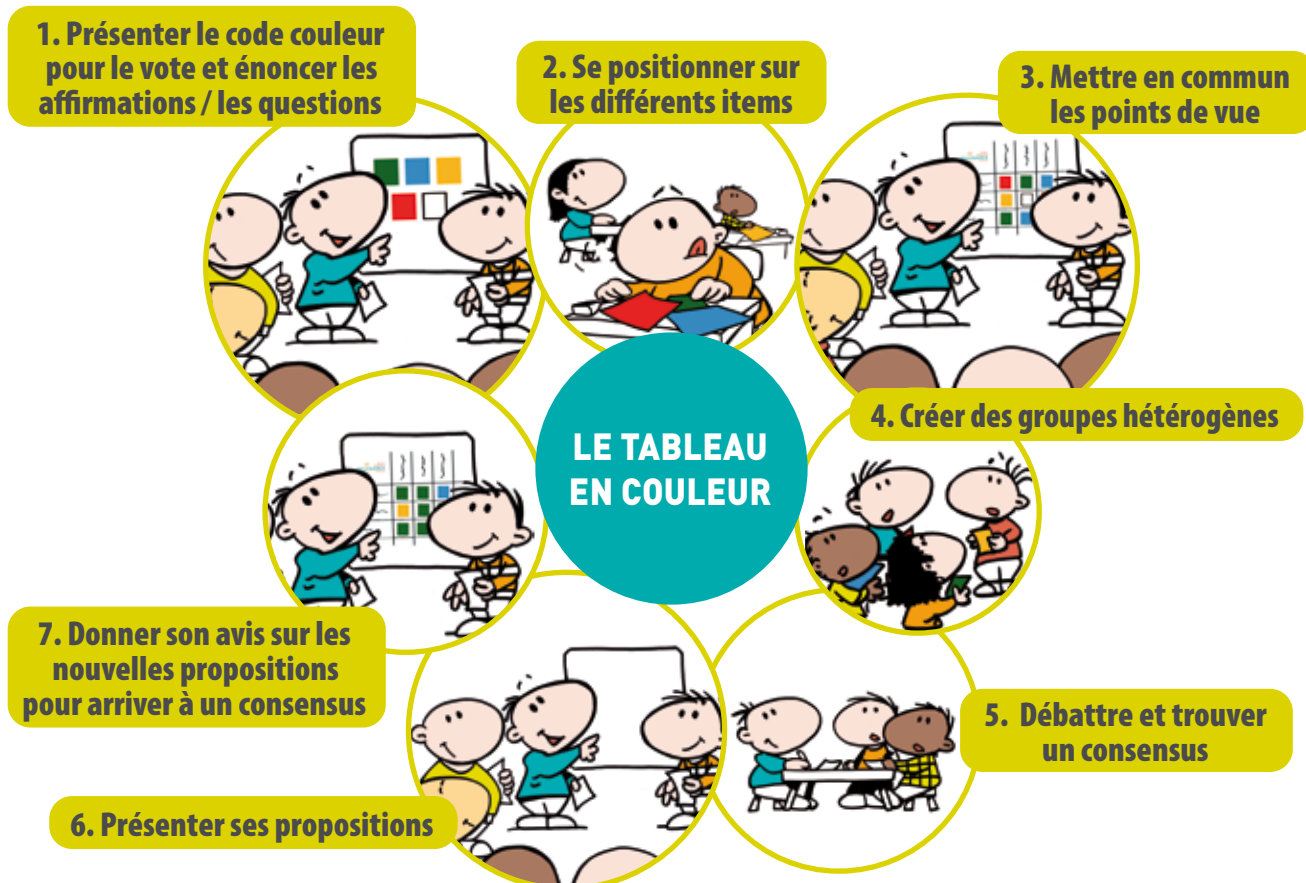
Après :

Mener l'activité de synthèse / de réappropriation

UN EXEMPLE DE L'UTILISATION DE LA TECHNIQUE

Lors d'un module sur la déontologie, le formateur souhaitait créer une charte à laquelle l'ensemble du groupe adhérerait. La mise en place de cette technique a permis d'identifier l'ensemble des règles qui devaient figurer dans la charte à partir de conceptions très différentes.

RÉSUMÉ...



→ Variantes

Cette technique peut également servir à faire émerger les représentations du groupe. Le-la facilitateur-riche peut proposer des affirmations concernant un module/une thématique et demander aux participant-es de se positionner sans en débattre. A la fin du module, les participant-es sont invités à venir se repositionner en fonction de leurs découvertes durant le module.

→ Adaptations virtuelles

Les participant-es utilisent un objet, un carton de la couleur qui montre leur avis, ou se positionnent dans l'écran en fonction de leur avis (par exemple : gros plan = tout-à-fait d'accord, très éloigné = pas du tout d'accord, etc.). Le-la facilitateur-riche note les résultats dans le tableau à double entrée et partage son écran pour les afficher.

→ Points d'attention

- Prévoir un **timing adapté** à la **thématique** et au **nombre de propositions** pour avoir le temps de débattre et se mettre d'accord sur toutes les propositions.
- Veiller à ce que **chacun-e puisse s'exprimer** dans les sous-groupes de travail.
- Mettre en place **un cadre** pour que les débats en sous-groupes débouchent sur **un consensus**.

Références bibliographiques : Adapté de : INPES. (2011). Profédus : outil au service de la formation des enseignants en éducation à la santé. L'abaque de Régnier. En ligne <http://educationaudeveloppement.solidairesdumonde.org/media/02/02/315243239.pdf> (consulté le 07 mai 2014).